



Г Л А В А
городского округа Лотошино Московской области

ПОСТАНОВЛЕНИЕ

от 16.10.2020 № 975
рп. Лотошино

Об установлении публичного сервитута по адресу: Московская область, городской округ Лотошино, п. Новолотошино, в целях размещения газораспределительной сети п. Новолотошино

В соответствии с Земельным кодексом Российской Федерации, Федеральным законом от 06.10.2003 №131-ФЗ «Об общих принципах организации местного самоуправления в Российской Федерации», ст.17 Закона Московской области от 07.06.1996 №23/96-ОЗ «О регулировании земельных отношений в Московской области», руководствуясь Уставом городского округа Лотошино Московской области, сводным заключением Министерства имущественных отношений Московской области от 06.10.2020 №-146-З, пункт-147, карточка №4229, учитывая ходатайство Акционерного общества «Мособлгаз» от 04.08.2020 №9422/01, публикацию в газете городского округа Лотошино «Сельская новь» от 28.08.2020 №35 и размещение на официальном сайте Администрации городского округа Лотошино сообщения о возможном установлении публичного сервитута в п. Новолотошино городского округа Лотошино,

п о с т а н о в л я ю :

1. Установить публичный сервитут сроком на 49 лет в отношении земель и земельных участков, расположенных в п. Новолотошино городского округа Лотошино Московской области и в отношении частей земельных участков с кадастровыми номерами: 50:02:0020315:8, 50:02:0020315:16, 50:02:0020315:21, 50:02:0020315:657, 50:02:0020315:669, в границах, указанных в приложении к настоящему постановлению, в пользу Акционерного общества «Мособлгаз» (ИНН 5032292612, ОГРН 1175024034734) в целях размещения существующей газораспределительной сети п. Новолотошино с кадастровым номером 50:02:0010516:148.

2. Утвердить границы публичного сервитута согласно приложению.

3. Зоны с особыми условиями использования территорий и содержание ограничений прав на земельные участки в границах таких зон установлены Постановлением Правительства Российской Федерации от 20.11.2000 №878 «Об утверждении Правил охраны газораспределительных сетей».

4. Согласно планам капитального и (или) текущего ремонта, утверждаемым Акционерным обществом «Мособлгаз», срок, в течении которого использование земель, земельных участков (их частей), указанных в п.1 Постановления и (или) расположенных на них объектов недвижимого имущества в соответствии с их разрешенным использованием будет невозможно или существенно затруднено в связи с осуществлением сервитута, определяется ежегодно.

График проведения работ при осуществлении эксплуатации газораспределительной сети п. Новолотошино с кадастровым номером 50:02:0010516:148 определяется согласно Стандарту организации СТО МОГ 9.4-003-2018 «Сети газораспределения и газопотребления», утвержденного приказом АО «Мособлгаз» от 27.09.2018 № 511, разработанного в соответствии с Федеральным законом от 21.07.1997 № 116-ФЗ «О промышленной безопасности опасных производственных объектов», а также Техническим регламентом «О безопасности сетей

газораспределения и газопотребления», утвержденным Постановлением Правительства Российской Федерации от 29.10.2010 № 870.

5. Акционерное общество «Мособлгаз» обязано привести земли, земельные участки, указанные в п.1 Постановления в состояние, пригодное для использования в соответствии с видом разрешенного использования, в срок не позднее чем три месяца после завершения деятельности, для осуществления которой установлен публичный сервитут.

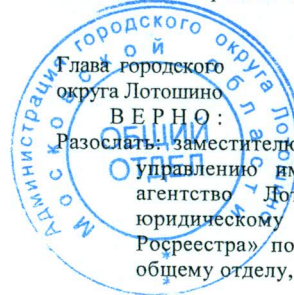
6. Комитету по управлению имуществом администрации городского округа Лотошино направить в Управление Федеральной службы государственной регистрации, кадастра и картографии по Московской области настоящее Постановление, для внесения в Единый государственный реестр недвижимости сведений об ограничениях на земельные участки, указанные в пункте 1 настоящего постановления.

7. Комитету по управлению имуществом администрации городского округа Лотошино опубликовать настоящее Постановление в газете «Сельская Новь» и разместить на информационном сайте администрации городского округа Лотошино Московской области www.лотошинье.рф.

8. Комитету по управлению имуществом администрации городского округа Лотошино направить копию настоящего Постановления правообладателям земельных участков, в отношении которых принято решение об установлении публичного сервитута.

9. Комитету по управлению имуществом администрации городского округа Лотошино направить Акционерному обществу «Мособлгаз» копию настоящего постановления, сведения о лицах, являющихся правообладателями земельных участков, сведения о лицах, подавших заявления об учете их прав (обременений прав) на земельные участки, способах связи с ними, копии документов, подтверждающих права указанных лиц на земельные участки.

10. Контроль за исполнением настоящего постановления возложить на заместителя главы администрации городского округа Лотошино **Попову В.А.**



Глава городского округа Лотошино
ВЕРНО:

Разослать: заместителю Главы городского округа Лотошино Попову В.А., Комитету по управлению имуществом - 6 экз. (заверенных), ГАУ МО «Информационное агентство Лотошинского муниципального района Московской области», юридическому отделу, филиалу ФГБУ «Федеральная кадастровая палата Росреестра» по Московской области отделу архитектуры и градостроительства, общему отделу, прокурору городского округа Лотошино, в дело.

Начальник общего отдела
Администрации городского округа Лотошино
Московской области
Е.Л. Долгасова
«16» 10/2020

Е.Л. Долгасова

Подлинный экземпляр находится в
Администрации городского округа Лотошино
Московской области
Е.Л. Долгасова
«16» 10/2020

ОПИСАНИЕ МЕСТОПОЛОЖЕНИЯ ГРАНИЦ

Зона публичного сервитута объекта "Газораспределительная сеть п. Новолотошино", кадастровый номер 50:02:0010516:148

(наименование объекта, местоположение границ которого описано (далее - объект))

Раздел 1

Сведения об объекте

№ п/п	Характеристики объекта	Описание характеристик
1	2	3
1	Местоположение объекта	Московская область, р-н Лотошинский, п Новолотошино
2	Площадь объекта ± величина погрешности определения площади (P ± ΔP)	3 925 м² ± 22 м²
3	Иные характеристики объекта	Вид объекта реестра границ: Зона с особыми условиями использования территории Содержание ограничений использования объектов недвижимости в пределах зоны или территории: Публичный сервитут, для целей размещения линейных объектов системы газоснабжения, их неотъемлемых технологических частей. Срок установления 49 лет.

Раздел 2

Сведения о местоположении границ объекта

1. Система координат МСК 50, зона 1					
2. Сведения о характерных точках границ объекта					
Обозначение характерных точек границ	Координаты, м		Метод определения координат характерной точки	Средняя квадратическая погрешность положения характерной точки (M), м	Описание обозначения точки на местности (при наличии)
	X	Y			
1	2	3	4	5	6
№ п/п контура: 1					
1	523 229,74	1 260 504,37	Аналитический метод	0,10	
2	523 230,57	1 260 499,70		0,10	
3	523 237,78	1 260 500,84		0,10	
4	523 233,89	1 260 532,64		0,10	
5	523 271,16	1 260 537,66		0,10	
6	523 320,08	1 260 545,57		0,10	
7	523 316,92	1 260 569,89		0,10	
8	523 303,44	1 260 568,01		0,10	
9	523 303,06	1 260 572,00		0,10	
10	523 316,48	1 260 573,87		0,10	
11	523 314,99	1 260 588,82		0,10	
12	523 302,00	1 260 587,53		0,10	
13	523 301,60	1 260 591,51		0,10	
14	523 314,59	1 260 592,80		0,10	
15	523 310,34	1 260 631,11		0,10	
16	523 304,79	1 260 631,82		0,10	
17	523 295,25	1 260 633,84		0,10	
18	523 290,46	1 260 633,75		0,10	
19	523 290,15	1 260 637,05		0,10	
20	523 279,01	1 260 635,43		0,10	
21	523 260,36	1 260 630,78		0,10	
22	523 246,88	1 260 628,45		0,10	
23	523 247,80	1 260 620,92		0,10	
24	523 242,22	1 260 619,66		0,10	
25	523 241,34	1 260 623,56		0,10	
26	523 243,39	1 260 624,02		0,10	
27	523 242,44	1 260 631,75		0,10	
28	523 259,54	1 260 634,69		0,10	
29	523 278,23	1 260 639,36		0,10	
30	523 294,99	1 260 641,79		0,10	
31	523 295,84	1 260 637,85		0,10	
32	523 305,46	1 260 635,76		0,10	
33	523 309,80	1 260 635,21		0,10	
34	523 308,23	1 260 653,54		0,10	
35	523 312,21	1 260 653,90		0,10	
36	523 313,57	1 260 638,56		0,10	
37	523 320,27	1 260 638,84		0,10	
38	523 320,43	1 260 634,88		0,10	
39	523 314,39	1 260 634,63		0,10	
40	523 314,17	1 260 632,88		0,10	
41	523 317,12	1 260 606,79		0,10	
42	523 323,94	1 260 607,56		0,10	
43	523 324,18	1 260 603,57		0,10	
44	523 317,56	1 260 602,81		0,10	
45	523 320,38	1 260 574,99		0,10	
46	523 327,72	1 260 575,63		0,10	

Раздел 2

Сведения о местоположении границ объекта					
1	2	3	4	5	6
47	523 328,07	1 260 571,65		0,10	
48	523 320,82	1 260 571,01		0,10	
49	523 323,13	1 260 553,44		0,10	
50	523 330,06	1 260 556,44		0,10	
51	523 330,68	1 260 551,51		0,10	
52	523 398,95	1 260 554,94		0,10	
53	523 399,24	1 260 550,95		0,10	
54	523 406,94	1 260 506,25		0,10	
55	523 415,39	1 260 433,02		0,10	
56	523 403,83	1 260 431,18		0,10	
57	523 407,01	1 260 402,85		0,10	
58	523 410,47	1 260 403,28		0,10	
59	523 410,97	1 260 399,31		0,10	
60	523 407,49	1 260 398,88		0,10	
61	523 409,54	1 260 382,15		0,10	
62	523 413,22	1 260 382,69		0,10	
63	523 413,80	1 260 378,73		0,10	
64	523 410,14	1 260 378,19		0,10	
65	523 415,12	1 260 344,53		0,10	
66	523 400,42	1 260 342,78		0,10	
67	523 399,95	1 260 346,76		0,10	
68	523 410,56	1 260 348,02		0,10	
69	523 409,83	1 260 352,93		0,10	
70	523 335,70	1 260 341,79		0,10	
71	523 336,28	1 260 336,52		0,10	
72	523 305,17	1 260 332,90		0,10	
73	523 295,48	1 260 331,52		0,10	
74	523 295,52	1 260 331,19		0,10	
75	523 291,56	1 260 330,65		0,10	
76	523 291,52	1 260 330,97		0,10	
77	523 280,15	1 260 329,40		0,10	
78	523 280,19	1 260 329,10		0,10	
79	523 276,23	1 260 328,55		0,10	
80	523 276,19	1 260 328,85		0,10	
81	523 265,11	1 260 327,32		0,10	
82	523 265,15	1 260 327,03		0,10	
83	523 261,19	1 260 326,48		0,10	
84	523 261,15	1 260 326,78		0,10	
85	523 249,91	1 260 325,22		0,10	
86	523 249,95	1 260 324,93		0,10	
87	523 245,99	1 260 324,38		0,10	
88	523 245,94	1 260 324,68		0,10	
89	523 245,65	1 260 324,64		0,10	
90	523 245,10	1 260 328,60		0,10	
91	523 302,44	1 260 336,55		0,10	
92	523 298,62	1 260 352,06		0,10	
93	523 302,68	1 260 352,30		0,10	
94	523 306,43	1 260 337,08		0,10	
95	523 331,87	1 260 340,04		0,10	
96	523 331,29	1 260 345,17		0,10	
97	523 409,25	1 260 356,88		0,10	
98	523 406,15	1 260 377,81		0,10	
99	523 403,27	1 260 377,36		0,10	
100	523 402,65	1 260 381,31		0,10	
101	523 405,61	1 260 381,77		0,10	

Раздел 2

Сведения о местоположении границ объекта					
1	2	3	4	5	6
102	523 403,57	1 260 398,00		0,10	
103	523 400,15	1 260 397,57		0,10	
104	523 399,65	1 260 401,54		0,10	
105	523 403,07	1 260 401,97		0,10	
106	523 399,43	1 260 434,53		0,10	
107	523 410,98	1 260 436,37		0,10	
108	523 407,68	1 260 464,95		0,10	
109	523 397,67	1 260 462,96		0,10	
110	523 398,93	1 260 451,84		0,10	
111	523 394,96	1 260 451,39		0,10	
112	523 393,29	1 260 466,16		0,10	
113	523 393,74	1 260 466,25		0,10	
114	523 393,33	1 260 468,88		0,10	
115	523 397,28	1 260 469,49		0,10	
116	523 397,67	1 260 467,03		0,10	
117	523 407,22	1 260 468,94		0,10	
118	523 402,98	1 260 505,68		0,10	
119	523 395,14	1 260 550,65		0,10	
120	523 363,09	1 260 548,28		0,10	
121	523 347,17	1 260 547,28		0,10	
122	523 346,58	1 260 552,03		0,10	
123	523 323,61	1 260 549,47		0,10	
124	523 324,55	1 260 542,24		0,10	
125	523 271,74	1 260 533,71		0,10	
126	523 238,34	1 260 529,21		0,10	
127	523 242,21	1 260 497,48		0,10	
128	523 227,32	1 260 495,14		0,10	
129	523 225,80	1 260 503,67		0,10	
1	523 229,74	1 260 504,37		0,10	
№ п/п контура: 2					
130	523 230,28	1 260 618,52		0,10	
131	523 236,46	1 260 591,07		0,10	
132	523 238,95	1 260 570,26		0,10	
133	523 236,25	1 260 570,06		0,10	
134	523 237,38	1 260 560,80		0,10	
135	523 233,41	1 260 560,32		0,10	
136	523 231,54	1 260 575,70		0,10	
137	523 234,23	1 260 576,03		0,10	
138	523 232,52	1 260 590,39		0,10	
139	523 226,27	1 260 618,13		0,10	
130	523 230,28	1 260 618,52		0,10	
3. Сведения о характерных точках части (частей) границы объекта					
1	2	3	4	5	6
—	—	—	—	—	—

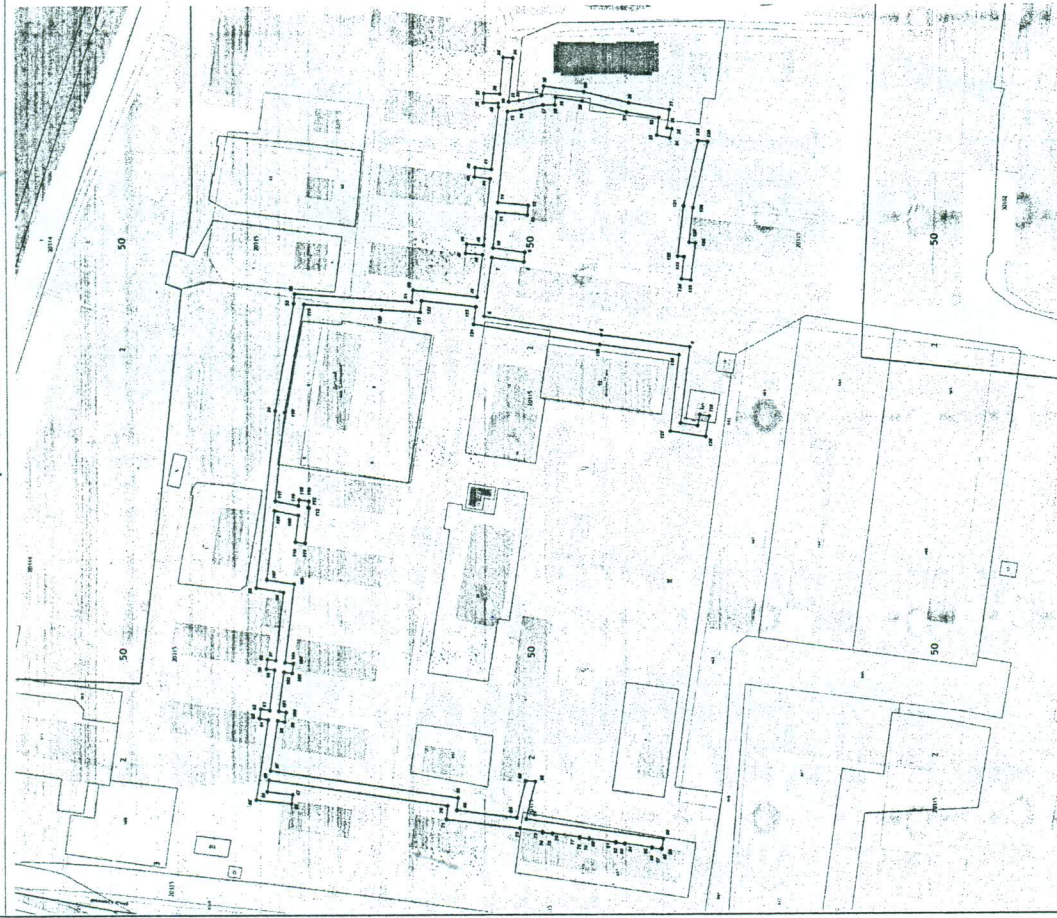
Раздел 3

Сведения о местоположении измененных (уточненных) границ объекта

1. Система координат МСК 50, зона 1

Обозначение точек границы	Существующие координаты, м		Измененные (уточненные) координаты, м		Метод определения координат характерной точки	Средняя квадратическая погрешность положения характерной точки (Мп), м	Описание обозначения точки на местности (при наличии)
	X	Y	X	Y			
1	2	3	4	5	6	7	8
—	—	—	—	—	—	—	—
3. Сведения о характерных точках части (частей) границ объекта							
1	2	3	4	5	6	7	8
—	—	—	—	—	—	—	—

Раздел 4
План границ объекта



Используемые условные знаки и обозначения:

7 - характеристика точки границы зоны

— граница зоны

— граница земельного участка по сведениям ЕГРН

— граница кадастрового квартала по сведениям ЕГРН

Подпись _____

Дата « 28 » июля 20 г.

Место для оттиска печати (при наличии) лица, составившего описание местоположения границ объекта

